

# Boligvinyl

## Læs inden lægning

Læs altid lægningsvejledningen grundigt igennem, inden arbejdet påbegyndes.

Boligvinylen kan monteres på spartlet betonunderlag, spån- og krydsfinerplader, eksisterende trægulve eller træfiberplader (masonitplader). Boligvinylen kan også monteres på faste gulvbelægningsmateriale så som homogen vinyl, linoleum og andre glatte og faste overflader.

Belægningen må *ikke* monteres ovenpå eksisterende boligvinyl eller andre bløde underlag, så som trinlydsdæmpende underlag (fx Thermofelt) eller lignende underlag, da det medfører, at belægningen bliver for blød.

Sørg altid for, at undergulvet er rengjort og affedt grundigt, og at der ikke er maling, olie, støv, lim m.m. på undergulvet.

Ved ujævne trægulve eller trægulve med åbninger mellem brædderne kan det anbefales, at gulvet først primes og spartles og derefter påsømmes en, min. 3,0 mm, egaliseret træfiberplade (masonitplade) med en densitet på min. 900 kg/m<sup>3</sup>. Vend den glatte side på masonitpladerne opad. Anvend en velegnet vandbaseret gulvpartlemasse. Anvend aldrig 2-komponent polyesterspartelmasse, plastikpadding o. lign., da det kan misfarve gulvet.

Belægningen kan løslægges op til max. 20 m<sup>2</sup> i kvadratiske eller rektangulære rum. Det er vigtigt, at belægningen kan bevæge sig frit og på ingen måde fastlåses af lister eller overgangsskinner m.m. Underlaget skal være tørt, plant og fast.

Ved mere komplicerede rum skal gulvet tapes langs kanter med en ældningsbestandig dobbeltklæbende tape, som er fri for blødgørere. Alternativt kan belægningen fuldlimes til underlaget.

Ved fuldlimning anbefales en hæftelim, fx Tarko-spray, eller en velegnet vandbaseret gulvlim. Følg altid limleverandørens anvisning nøje.

Ved samlinger på vinylgulvet, skal disse tapes mod undergulvet med dobbeltklæbende tape, som er ældningsbestandig, og svejdes med koldsvejsvæske (Tarkofix).

Ved løslægning må restbyggefugt i beton ikke overstige 90 %, ved fuldlimning 85 %. Vær opmærksom på, at værdierne gælder for restbyggefugt og ikke permanent opstigende fugt. Måling skal altid udføres af specialuddannet personale.

Træbaseret materiale og underlag af plademateriale forudsættes at indeholde max 8 ± 2 % restbyggefugt (hvilket svarer til 40 % RF ved 20°C), så der ikke opstår bevægelser, som senere kan forårsage skader.

Ved indstøbt gulvvarme forudsættes det, at slangerne er udlagt, så gulvets overfladetemperatur ikke overstiger 27°C.

## Det rette udstyr

- Tømmestok
- Hobbykniv
- Saks
- Dobbeltklæbende tape (ældningsbestandig og fri for blødgørere)
- Lineal
- Kvadrant liste (hvis du lader de eksisterende fodlister sidde)
- Koldsvejsvæske (Tarkofix) til eventuelle samlinger
- Blyant (anvend aldrig tusch eller kuglepen)

## Forbered lægningen

Tag vinylgulvet ind og lad det opnå stuetemperatur (18°C), så bliver det nemmere at håndtere og skære i. Den relative luftfugtighed skal være 30-60 %.

Før lægningen skal materialet kontrolleres. Anmeld straks eventuelle fejl til din gulvleverandør

Find ud af, hvordan gulvet skal ligge. Er rummet aflangt, skal du lægge gulvet i rummets længderetning. Er rummet kvadratisk, er det som regel bedst at lægge gulvet parallelt med lysindfaldet, så samlingerne går mod den væg, hvor der er størst lysindfald. Undlad at lægge gulvet, så du får en samling lige indenfor døren.

Sørg for at det gamle gulv omhyggeligt, så der ikke er grus eller lign. på overfladen.

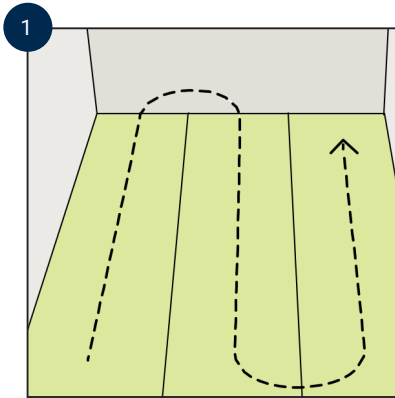
Fjern helst fodlisterne. Dette letter monteringen og giver et flottere resultat. Hvis du lader fodlisterne sidde, kan du efterfølgende dække kanten af vinylgulvet med en kvadrant liste.

Uanset om du limer eller løslægger belægningen, kan du få råd fra din gulvforhandler. På de efterfølgende sider, kan du se en detaljeret lægningsvejledning.

## Rengøring

Find pleje- og vedligeholdelsesvejledning på [www.tarkett.dk](http://www.tarkett.dk).

## Læg banerne på plads



Læg belægningen med forsiden opad. Hvis der er flere baner, og disse skal endevendes, vender du banerne som vist på billedet. Ellers lægger du alle banerne samme vej.

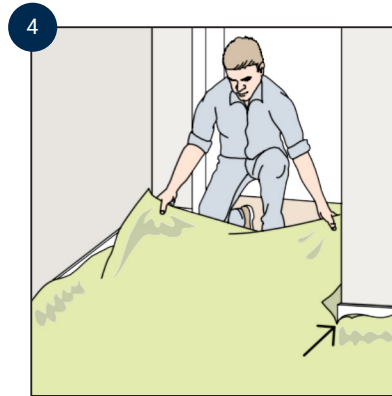


Hvis væggen er helt lige, lægger du belægningen direkte ind til væggen uden tilskæring. Hvis væggen buer, lægger du gulvet et par centimeter op ad væggen. Fastgør gulvet med dobbeltklæbende tape, så det ikke flytter sig.

## Udvendige hjørner og nicher

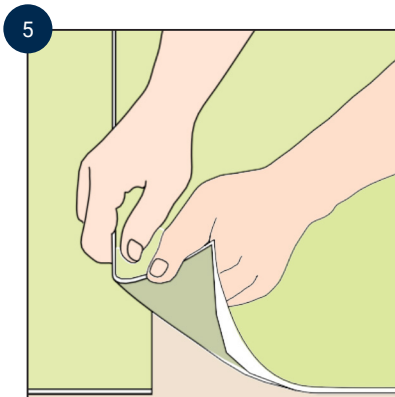


Fold gulvet lidt længere tilbage end dybden af hjørnet, så du får et overlap. Mål bredden og markér snittet. Læg 5-10 cm til i hver side. Tilskær groft langs markeringen. Lav derefter et snit helt ned til gulvet i en 45 graders vinkel.

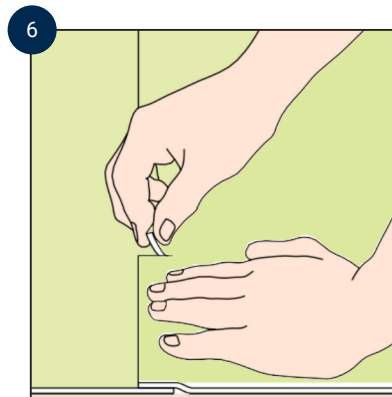


Træk belægningen ind i nichen og sørg for, at det ligger jævnt og plant. Du kan nu tilskære hjørnet. Afslut med tilskæringen langs væggene.

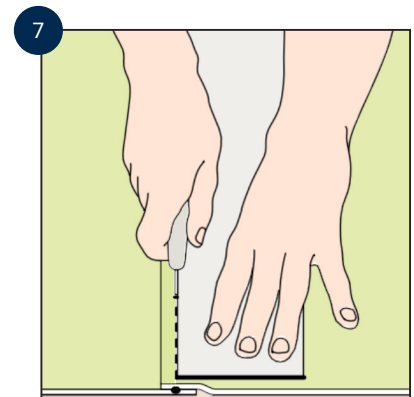
## Mønster tilpasning af samlinger



Hvis der er samlinger, justeres banerne i længden, så mønstret passer. Læg dem, så de overlapper med ca. 1 cm. Inden du skærer, skal du sørge for, at der hverken er luft eller spændinger under banerne. Begynd på midten og skær mod væggen.

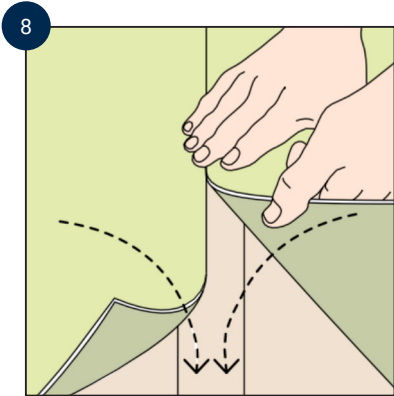


Lav efterfølgende et snit i det overlappende stykke et par steder. Så kan du bedre se, når mønstret passer.



Skær efterfølgende igennem begge lag. Det er vigtigt, at du holder kniven lige. Anvend et skarpt blad. Hvis mønstret har fugemarkering (sten- eller træmønster) skærer du præcist i midten af fugen.

## Løslægning



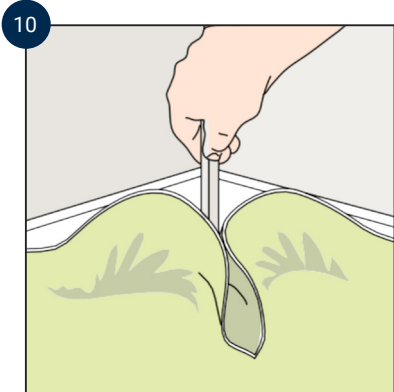
Ved en enkelt samling fastgør du banerne til gulvet med dobbeltklæbende tape.



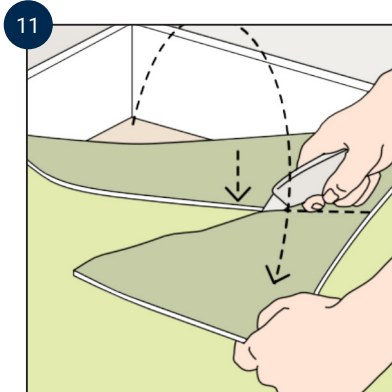
Ved mere end én samling: Fold materialet tilbage. Fastgør tapen som vist på billedet, men lad beskyttelsesstrimlen blive siddende. Læg banen tilbage på plads sammen med banen ved siden af. Gnid banerne fast fra midten og ud mod væggen, hvor materialet fastgøres til gulvet med dobbeltklæbende tape.

Husk at det kun er én samling, der fastgøres med dobbeltklæbende tape. Hvis der er flere samlinger, skal det kun tapes til banernes underside og ikke til gulvet. Ikøkkenerskald udså tape under komfuret. BEMÆRK! Anvend kun ældningsbestandig tape uden blødgørere. Forkert tape kan misfarve vinyl.

## Tilpasning af indvendige hjørner

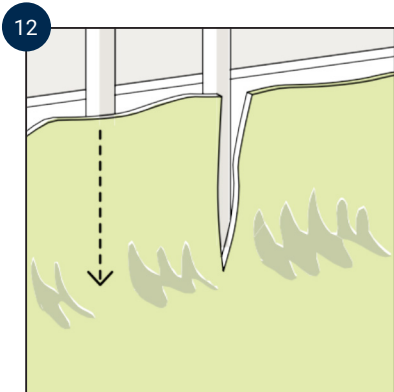


Form belægningen med hænderne og pres den så langt ind i hjørnet, som det er muligt. På bagsiden af belægningen markerer du hjørnet med en blyant.

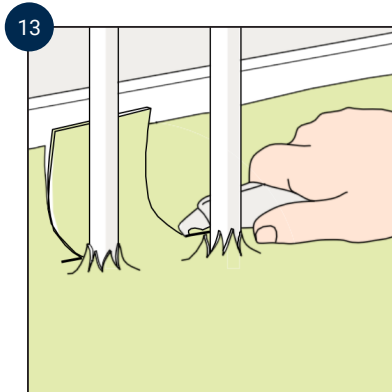


Fold belægningen tilbage, og skær det overskydende materiale væk. Hjørnemarkeringen skal præcis kunne anes efter tilskæringen.

## Rør

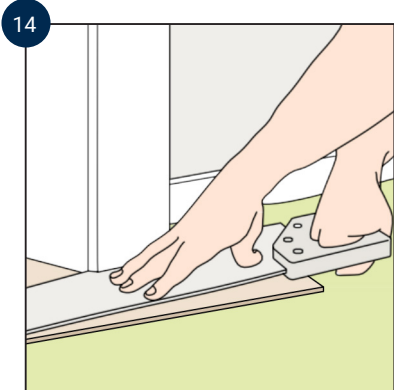


Tryk belægningen mod røret. Læg et lodret snit langs midten af røret, og læg belægningen på plads. Læg små snit rundt om røret. Store huller kan skjules med rørmanchetter.

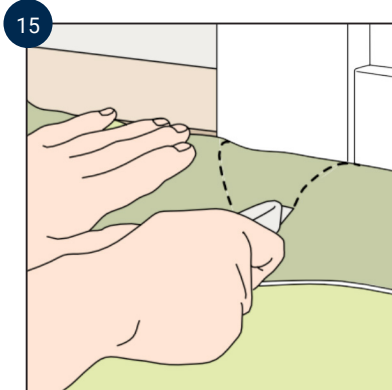


Skær rent omkring røret.

## Dørkarme

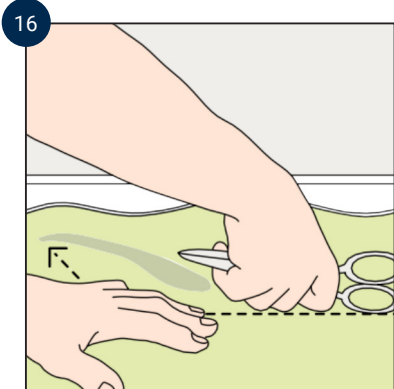


Ved dørkarme skæres de nederste ca. 3 mm af karmen med en håndsav. Belægningen skal passe ind i sporet. Brug en stump vinyl som underlag til sagen, så sporet får den rette højde, og undergulvet beskyttes, mens du skærer.

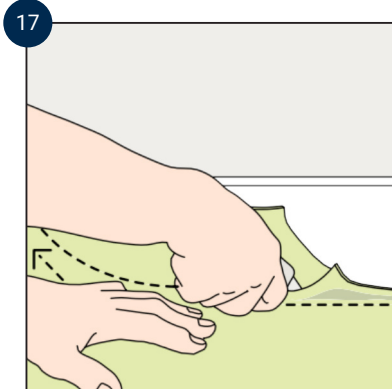


Alternativt kan belægningen skæres ca. 1 mm større op mod dørkarmen. Pres belægningen med dørkarmen og gulvet. Fra forkanten lægges to snit i en 45 graders vinkel. Skær i retning mod dig selv. Derefter finskæres.

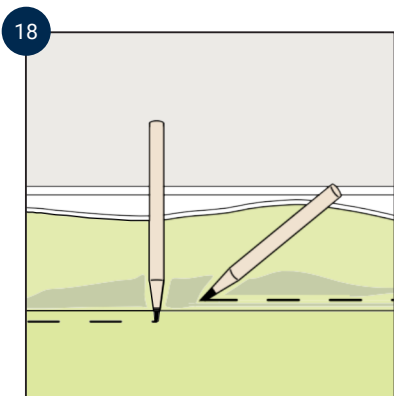
## Tilskæring



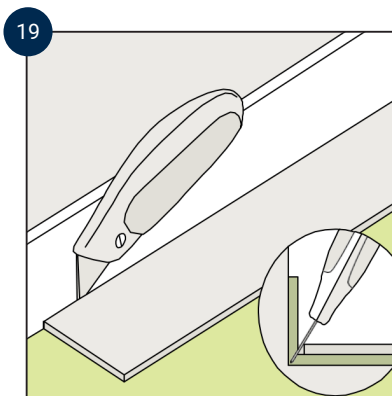
Pres belægningen mod væggen med hånden. Markér vinklen f.eks. mod saksens skaft.



Brug en krogbladet kniv og skær et lille stykke ad gangen. Kontroller at belægningen passer nøjagtigt ind mod væggen. BEMÆRK! Ved løslægning skal belægningen ligge 3-5 mm fra væggen.



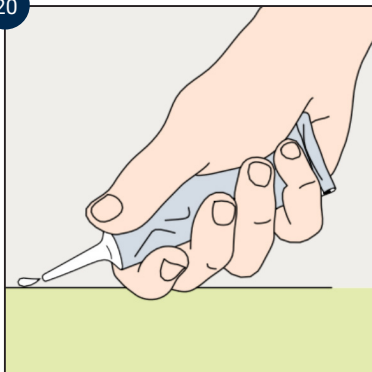
Du kan også klippe belægningen med en saks. Markér med en blyant, hvor du skal klippe. Med en lodretstående blyant kan du markere den rigtige afstand ved løslægning. (en liggende blyant markerer den rette afstand ved klæbning).



Ved renskæring mod væggen kan du også anvende et stykke masonit. Skær i en vinkel som vist på figuren.

## Tætte fuger

20



Når alle samlingerne er tapede skal de svejses med koldsvejevæske (Tarkofix). Nålen på mundstykket skal trykkes ned i fugen. Sørg for, at der bliver et overskud af fugemasse på belægningen. Se instruktionen på tuben.